

NỖ LỰC PHÁT TRIỂN TẦM NHÌN ĐƯỜNG HÀNH LANG QUỐC TẾ

THÁNG 3 NĂM 2023

LỜI CẢM ƠN

Xin cảm ơn các cư dân, các bên liên quan, các ủy viên Ủy ban Cố vấn, các viên chức được bầu chọn và bổ nhiệm cùng với đội ngũ nhân viên Thành phố đã cung cấp kiến thức, sự hỗ trợ và thông tin chi tiết trong suốt quá trình phát triển tầm nhìn này.

Hội đồng Thành phố

Jim Ross, Thị trưởng
Helen Moise, Quận 1
Raul Gonzalez, Quận 2
Nikkie Hunter, Quận 3
Andrew Piel, Quận 4
Rebecca Boxall, Quận 5
Long Pham, Quận 6
Bowie Hogg, Quận 7
Tiến sĩ Barbara Odom-Wesley, Quận 8

Ủy Ban Quy Hoạch và Phân Khu

Michael Talambas, Vị trí số 1
Linda Gibson, Phó Chủ tịch, Vị trí số 2
Linda Finley, Vị trí số 3
Tom Ware, Vị trí số 4
Tiến sĩ Ignacio Nunez, Vị trí số 5
Paige Payne, Vị trí số 6
David Greer, Vị trí số 7
Charles Brady, Chủ tịch, Vị trí số 8
Cameron Atkins, Vị trí số 9

Ủy ban Cố vấn

Devan Allen
Amanda Arizola
Jose Ayala
Jo Anna Cardoza
Danny Dang
David Dang
Linda Dipert
Richard Gonzalez
Alicia Gray
Matthew Loh
Michael Morris
Vanna Ngo
Allison Nguyen
Tierra Osuna
Sue Phillips
Aftab Siddiqui
Jennifer Tran
Alma Vasquez
Robin Van Werkhoven
Anthony White

Nhân viên Thành phố Arlington

Trey Yelverton, Giám đốc Thành phố
Jennifer Wichmann, Phó Giám đốc Thành phố
Lyndsay Mitchell, AICP, CPM, Viên chức Phụ trách Sáng kiến Chiến lược
Sarah Stubblefield, AICP, Giám đốc Sáng kiến Chiến lược

Nhóm Tư vấn

Brandy O'Quinn, CEcD, MSRE, Chủ đầu tư, Chiến lược Đô thị Texas
Brad Lonberger, AIA, AICP, CNU-A, Chiến lược gia Chính, Place Strategies, Inc.
Ivan Gonzalez, Chủ đầu tư AICP, Place Strategies, Inc.
Jessica Monroy, Thực tập sinh, Đại học Texas tại Arlington
Isanel Ceron, Thực tập sinh, Đại học Texas tại Arlington

Ordinance No. 23- 011

An ordinance adopting the International Corridor Vision as a component of 99 Square Miles - the Comprehensive Plan for the City of Arlington

- WHEREAS, Texas Local Government Code, Section 211.004, requires municipalities to adopt zoning regulations in accordance with a comprehensive plan; and
- WHEREAS, 99 Square Miles – the Comprehensive Plan for the City of Arlington was adopted on March 17, 2015, by Ordinance No. 15-014, as the Master or General Plan for the City of Arlington and its extraterritorial jurisdiction to guide the overall physical growth of the community and the provision of public facilities and services; and
- WHEREAS, in an effort to highlight and promote the international culture and diversity of the study area, the Office of Strategic Initiatives, in coordination with area stakeholders, developed the International Corridor Vision with direct resident involvement and citizen participation; and
- WHEREAS, on September 1, 2022, City staff began working with the stakeholders in the International Corridor study area on developing a vision for the International Corridor; and
- WHEREAS, on March 1, 2023, a public hearing was held before the Planning and Zoning Commission at which the public was given the opportunity to give testimony and present written evidence; and
- WHEREAS, the Planning and Zoning Commission forwarded to the City Council a recommendation to approve the International Corridor Vision as a component of 99 Square Miles - the Comprehensive Plan; and
- WHEREAS, on March 7, 2023, a public hearing was held before the City Council at which the public was given the opportunity to give testimony and present written evidence; NOW THEREFORE

BE IT ORDAINED BY THE CITY COUNCIL OF THE CITY OF ARLINGTON, TEXAS:

1.

That the City Council approves the International Corridor Vision as a component of 99 Square Miles - the Comprehensive Plan of the City of Arlington, Texas.

2.

Further, the International Corridor Vision is intended to be used as the official City policy for evaluating development proposals within the boundaries of the corridor and used as a guide for reviewing development proposals in areas adjacent to the corridor.

3.

A copy of the International Corridor Vision is attached hereto and incorporated herein for all intents and purposes.

PRESENTED AND GIVEN FIRST READING on the 7th day of March 2023, at a regular meeting of the City Council of the City of Arlington, Texas; and GIVEN SECOND READING, passed and approved on the 21st day of March 2023, by a vote of 8 ayes and 0 nays at a regular meeting of the City Council of the City of Arlington, Texas.



JIM R. ROSS, Mayor

ATTEST:



ALEX BUSKEN, City Secretary

APPROVED AS TO FORM:
MOLLY SHORTALL, City Attorney

BY 

(2)

NỘI DUNG

PHÂN TÍCH HIỆN TRẠNG	6
SỰ THAM GIA CỦA CỘNG ĐỒNG VÀ Ý KIẾN ĐÓNG GÓP	28
TẦM NHÌN VÀ CÁC ĐỀ XUẤT	32
PHỤ LỤC A - BÁO CÁO HIỆN TRẠNG	37
PHỤ LỤC B - KẾT QUẢ KHẢO SÁT SỐ 1	67
PHỤ LỤC C - KẾT QUẢ KHẢO SÁT SỐ 2	122

BÁO CÁO TÓM TẮT DỰ ÁN

Tầm nhìn Đường hành lang Quốc tế (International Corridor Vision) của Thành phố Arlington xây dựng các đề xuất được ưu tiên để hướng dẫn cải tạo Đường hành lang Quốc tế, khu vực xung quanh East Pioneer Parkway nằm giữa Center Street và State Highway 360. Tầm nhìn này được xây dựng dựa trên sự tham gia và ý kiến đóng góp quan trọng của công chúng nhằm xác định các ưu tiên và đề xuất dành cho Đường hành lang. Thành phố và các đối tác đã sử dụng nhiều ý kiến đóng góp của các bên liên quan để cung cấp thông tin cho Tầm nhìn.

Tầm nhìn về Đường hành lang Quốc tế: Đường hành lang Quốc tế của Thành phố Arlington là một khu vực đa dạng, có thể đi bộ và sôi động, nơi cư dân và du khách cùng hội ngộ trên tinh thần tôn trọng lẫn nhau và thường thức những trải nghiệm văn hóa độc đáo của nhau.

Đường hành lang Quốc tế là điểm đến náo nhiệt, hấp dẫn và an toàn luôn bảo tồn và tôn vinh di sản đa văn hóa. Bổ sung cho các điểm đến khác tại Thành phố Trong mơ (Dream City) của Hoa Kỳ như Entertainment District và Downtown, Đường hành lang Quốc tế đem lại cơ hội kinh tế và chất lượng cuộc sống cao cho nhiều doanh nghiệp và cư dân.

Các đề xuất được xây dựng dựa trên ba lĩnh vực chuyên đề: Cải thiện hệ thống chiếu sáng và khả năng đi bộ, nâng cao tính thẩm mỹ và bản sắc, đồng thời xây dựng năng lực cộng đồng.

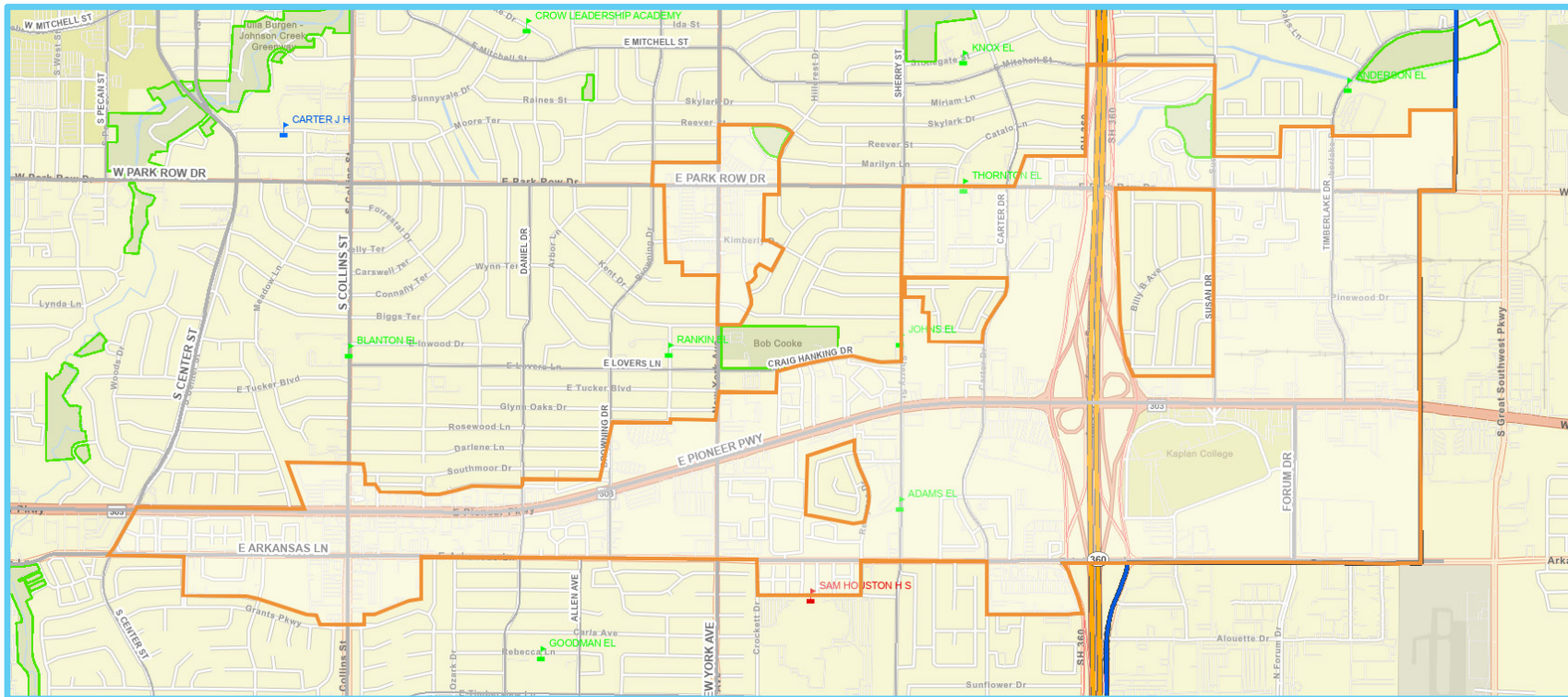


PHÂN TÍCH HIỆN TRẠNG

PHÂN TÍCH HIỆN TRẠNG

Khu vực Nghiên cứu Đường hành lang

Đường hành lang Quốc tế là một đường hành lang kinh doanh dọc Pioneer Parkway (Spur 303) chạy qua chính giữa phía Trung tâm và phía Đông của Arlington. Đường hành lang bắt đầu tại S. Center Street về phía tây và chạy hướng tới phía đông của Great Southwest Parkway. Khu vực này gồm các phần đất của Khu Công nghiệp Great Southwest Parkway. Để thực hiện mục đích của nghiên cứu này, một vùng đệm rộng 1/4 dặm được sử dụng cho khu vực nghiên cứu Đường hành lang nhằm thu thập thông tin nhân khẩu học của cư dân thuộc dự án Đường hành lang và những người có nhiều khả năng bị ảnh hưởng bởi những đề xuất của nghiên cứu này.



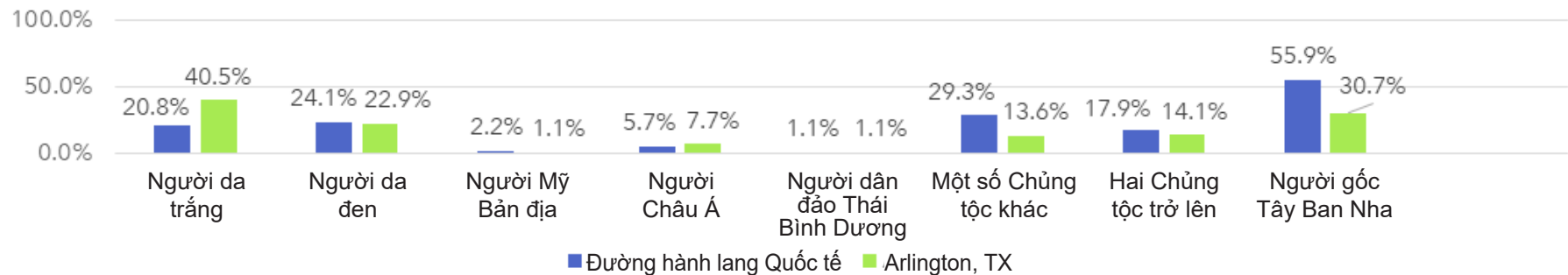
 Ranh giới Đường hành lang Quốc tế

PHÂN TÍCH HIỆN TRẠNG

Thông tin Nhân khẩu học CHUNG TỘC VÀ SẮC TỘC

Theo Hiệp hội Xã hội học Hoa Kỳ, "chủng tộc" (race) là thuật ngữ đề cập đến các điểm khác biệt về mặt thể chất mà các nhóm người và nền văn hóa cho là có ý nghĩa xã hội, còn "sắc tộc" (ethnicity) đề cập đến nền văn hóa chung như ngôn ngữ, tổ tiên, tập quán và tín ngưỡng. Nhóm chủng tộc lớn nhất trong dự án Đường hành lang Quốc tế gồm những người tự cho mình là có "Chủng tộc khác" (29,3%), tiếp đến là những người có thông tin nhận dạng là người Mỹ gốc Phi hoặc người Da đen (24,1%). Khoảng 56% dân số trong dự án Đường hành lang Quốc tế có thông tin nhận dạng là Người gốc Tây Ban Nha.

Chủng tộc và Sắc tộc



Nguồn: Chuyên gia phân tích Cộng đồng

Dân số

	Đường hành lang Quốc tế	Arlington, TX
Tổng Dân số	40.310	394.266
Tổng số Hộ gia đình	13.589	142.650
Độ tuổi Trung bình	27,9	33,5

Nguồn: Chuyên gia phân tích Cộng đồng

PHÂN TÍCH HIỆN TRẠNG

Thông tin Nhân khẩu học

THU NHẬP

Mức thu nhập trung bình hộ gia đình trong khu vực Đường hành lang Quốc tế là \$46.422, so với mức thu nhập hộ gia đình trung bình trong toàn thành phố là \$66.466. Giá trị nhà ở trung bình trong khu vực Đường hành lang Quốc tế là \$157.337, so với giá trị nhà ở trung bình trong toàn thành phố là \$235.004. Thu nhập bình quân đầu người trong khu vực Đường hành lang Quốc tế đạt \$20.487, so với thu nhập bình quân đầu người trong toàn thành phố là \$33.697. Năm 2022, tỷ lệ phần trăm dân số trong khu vực Đường hành lang Quốc tế dưới mức nghèo đói là 25%, so với 12% trong toàn thành phố. 76,4% hộ gia đình trong khu vực Đường hành lang Quốc tế có thu nhập dưới \$75.000, so với 55,2% hộ gia đình trong toàn thành phố.

Thu nhập

	Đường hành lang Quốc tế	Arlington, TX
Thu nhập Hộ gia đình Trung bình	\$46.422	\$66.466
Giá trị Nhà ở Trung bình	\$157.337	\$235.004
Thu nhập Bình quân Đầu người	\$20.487	\$33.697
% Dưới mức Nghèo đói	25%	12%

Nguồn: Chuyên gia phân tích Cộng đồng

PHÂN TÍCH HIỆN TRẠNG

Thông tin Nhân khẩu học

Khoảng Thu nhập Hộ gia đình Trung bình	Đường hành lang Quốc tế	Arlington TX
Cơ sở Thu nhập Hộ gia đình	13.563	144.424
<\$15.000	11,4%	7,3%
\$15.000-\$24.999	13,5%	6,8%
\$25.000-\$34.999	11,4%	8,1%
\$35.000-\$49.999	16,8%	12,9%
\$50.000-\$74.999	23,3%	20,1%
\$75.000-\$99.999	11,4%	13,8%
\$100.000-\$149.999	7,9%	16,7%
\$150.000-\$199.999	2,8%	7,6%
\$200.000+	1,5%	6,7%

3 khoảng thu nhập có tỷ lệ phần trăm cao nhất

Nguồn: Chuyên gia phân tích Cộng đồng

PHÂN TÍCH HIỆN TRẠNG

Thông tin Nhân khẩu học

BẰNG CẤP GIÁO DỤC

63,4% dân số trên 25 tuổi trong khu vực Đường hành lang Quốc tế có bằng tốt nghiệp trung học phổ thông/GED hoặc dưới trình độ trung học phổ thông, so với 35,8% dân số trong toàn thành phố.

Dân số trên 25 tuổi	Đường hành lang Quốc tế	Arlington TX
Tổng Dân số trên 25 tuổi	22.294	256.955
Dưới Lớp 9	17,8%	5,5%
Lớp 9-12, Không có Bằng cấp	13,3%	6,5%
Tốt nghiệp Trung học Phổ thông	27,2%	20,3%
GED/Tín chỉ Thay thế	5,1%	3,5%
Trình độ cao đẳng, Không có Bằng cấp	15,0%	21,0%
Bằng cao đẳng Liên kết	6,1%	8,6%
Bằng Cử nhân	12,3%	23,6%
Bằng tốt nghiệp/Chuyên nghiệp	3,2%	10,9%

3 bằng cấp có tỷ lệ phần trăm cao nhất

Nguồn: Chuyên gia phân tích Cộng đồng

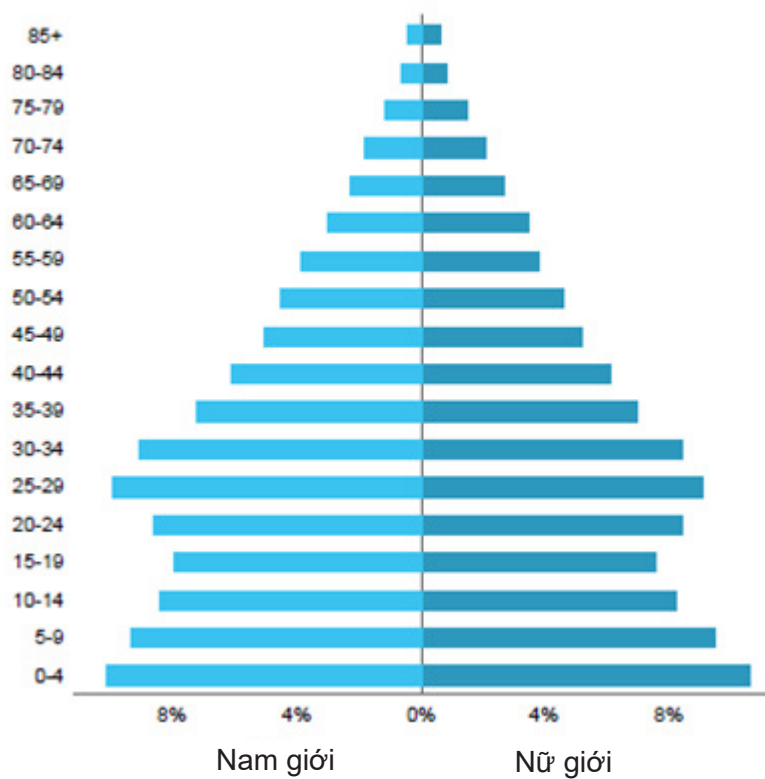
PHÂN PHỐI THEO ĐỘ TUỔI

Dự án Đường hành lang Quốc tế có nhiều dân số trẻ hơn so với toàn Thành phố, với độ tuổi trung bình trẻ hơn 5,6 tuổi, so với độ tuổi trung bình của toàn Thành phố là 33,5 tuổi. Khu vực nghiên cứu cũng có nhóm dân số thanh thiếu niên từ 0-9 tuổi đang phát triển mạnh, đây là nhóm dân số không có trong toàn thành phố. Nhóm độ tuổi lớn nhất trong khu vực Đường hành lang Quốc tế là 25-34 tuổi (18,4%).

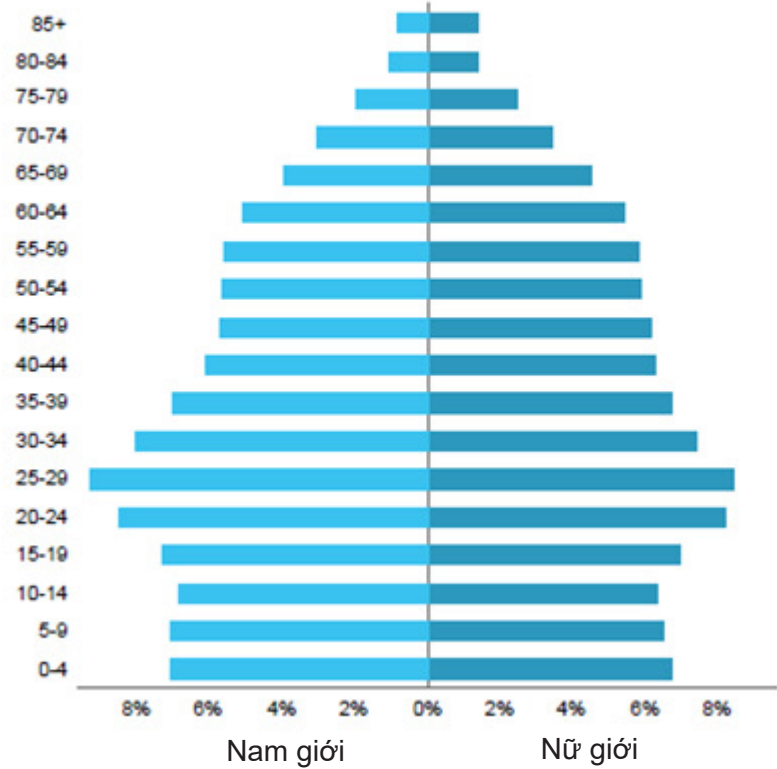
PHÂN TÍCH HIỆN TRẠNG

Thông tin Nhân khẩu học

Đường hành lang Quốc tế



Arlington, TX



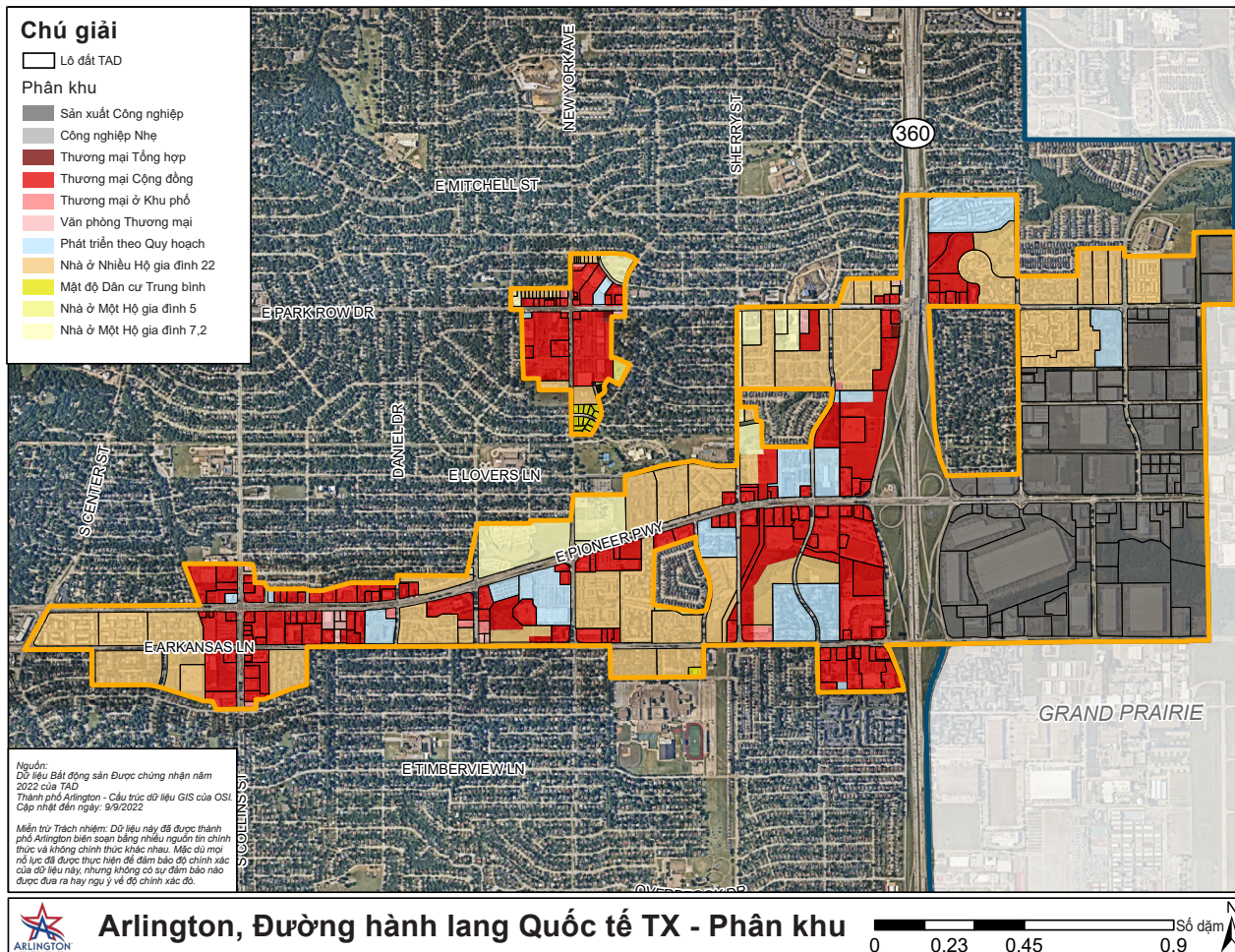
Nguồn: Chuyên gia phân tích Cộng đồng

PHÂN TÍCH HIỆN TRẠNG

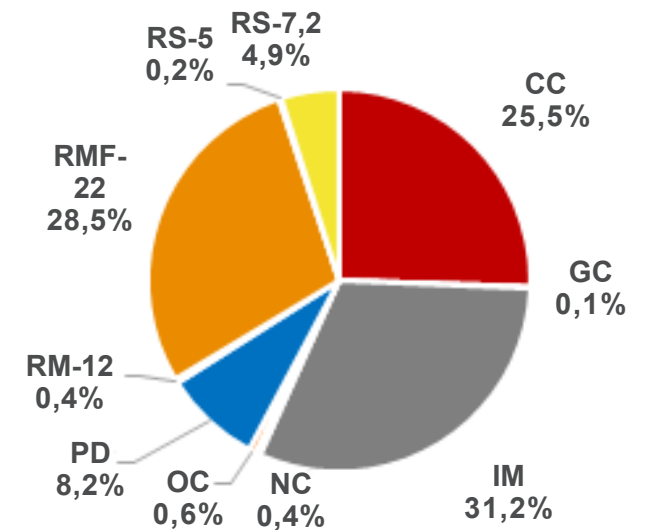
Sử dụng Đất và Phân khu

PHÂN KHU

Pioneer Parkway chủ yếu là đường hành lang thương mại, tuy nhiên Dự án Đường hành lang Quốc Tế chiếm một phần đáng kể của Khu Công nghiệp Great Southwest Parkway. Do đó, phân khu nổi bật nhất theo diện tích trong khu vực nghiên cứu là Sản xuất Công nghiệp (31,2%), tiếp đến là Thương mại Cộng đồng (25,5%) và Nhà ở Nhiều Hộ gia đình 22 (28,5%).



Phân khu theo Diện tích



PHÂN TÍCH HIỆN TRẠNG

Sử dụng Đất và Phân khu

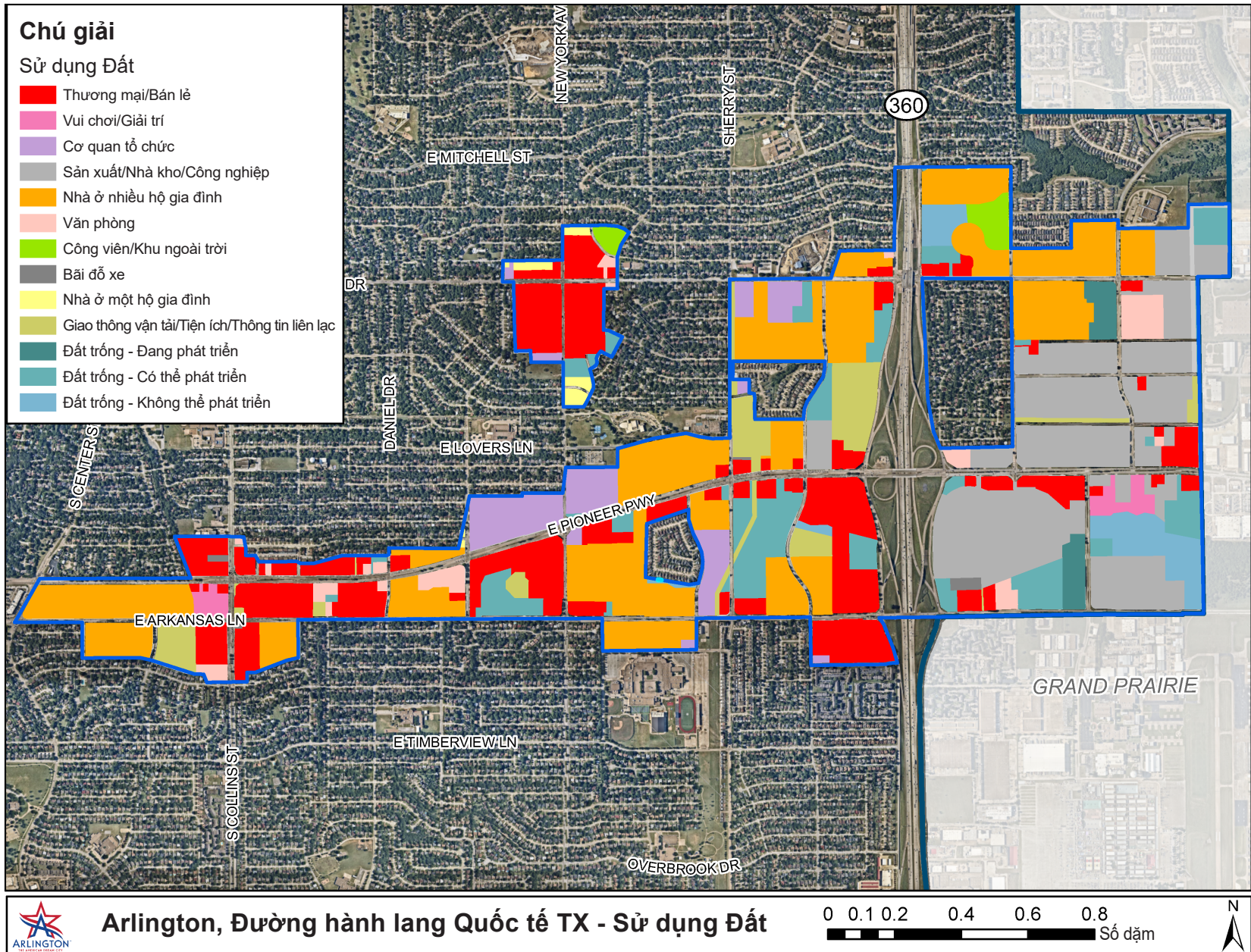
SỬ DỤNG ĐẤT

Sử dụng đất tại khu vực nghiên cứu phản ánh dữ liệu phân khu, với mục đích sử dụng đất chủ yếu cho Thương mại, Công nghiệp và Hộ gia đình; tuy nhiên, các mục đích sử dụng đất cho thấy rằng diện tích nhiều nhất tại đường hành lang là sử dụng đất cho Nhà ở Nhiều Hộ gia đình (27,8%), tiếp đến là Thương mại/Bán lẻ (21,1%) và mục đích sử dụng cho Sản xuất/Nhà kho/Công nghiệp (20,2%). Điều thú vị là mục đích sử dụng đất cao thứ tư là đất Trống - đất có thể Phát triển với diện tích 108,04 mẫu Anh sẵn dùng để phát triển.

Nhóm Sử dụng Đất	Mẫu Anh	Tỷ lệ phần trăm
Nhà ở nhiều hộ gia đình	333,60	27,8%
Thương mại/Bán lẻ	253,75	21,1%
Sản xuất/Nhà kho/Công nghiệp	242,78	20,2%
Đất trống - Có thể Phát triển	108,04	9,0%
Giao thông vận tải/Tiện ích/Thông tin liên lạc	67,99	5,7%
Cơ quan tổ chức	65,42	5,4%
Đất trống - Không thể phát triển	39,79	3,3%
Văn phòng	32,55	2,7%
Đất trống - Đang phát triển	18,53	1,5%
Vui chơi/Giải trí	14,43	1,2%
Công viên/Không gian Ngoài trời	12,75	1,1%
Nhà ở Một Hộ gia đình	7,95	0,7%
Bãi đỗ xe	3,48	0,3%

Nguồn: Thành phố Arlington

PHÂN TÍCH HIỆN TRẠNG



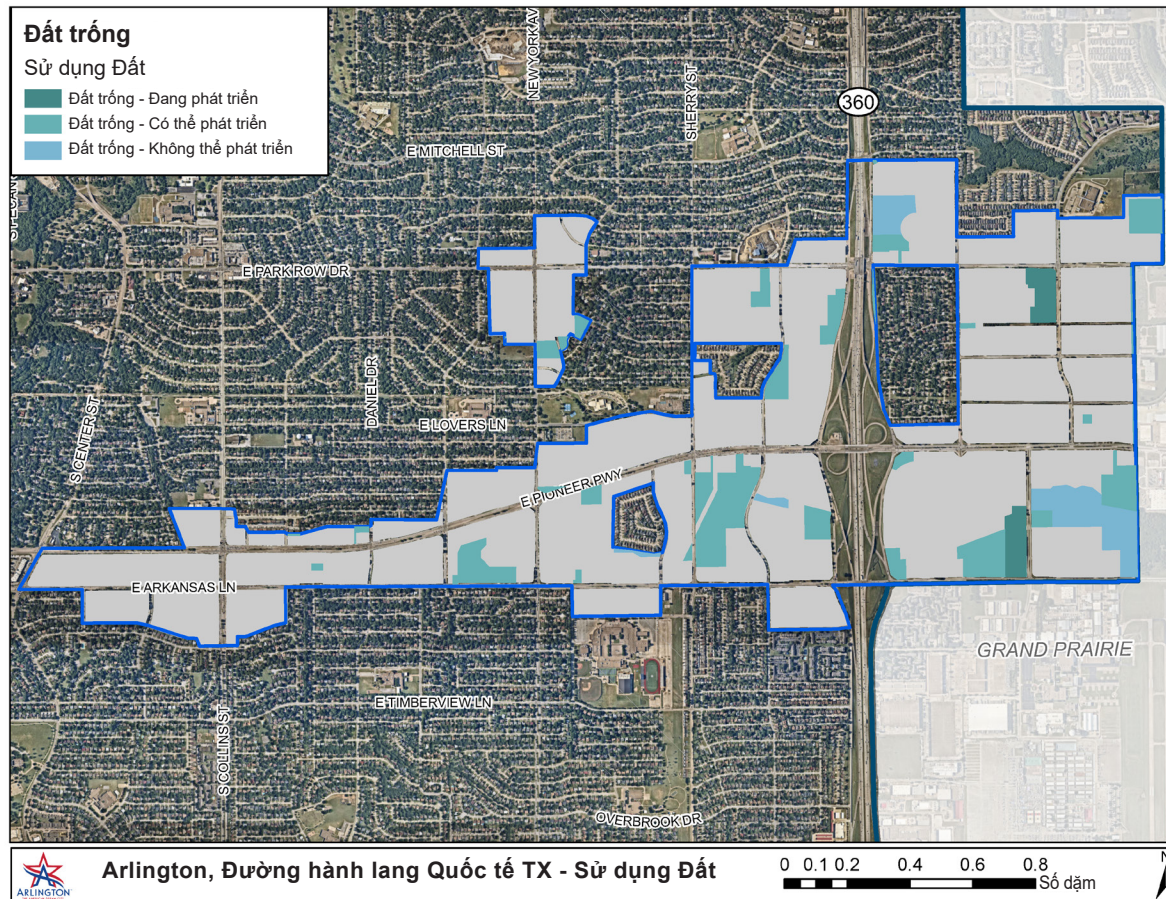
Nguồn: Thành phố Arlington

PHÂN TÍCH HIỆN TRẠNG

Sử dụng Đất và Phân khu

ĐẤT TRỐNG

Hiện có tổng cộng trên 166 mẫu Anh đất trống tại khu vực Đường hành lang Quốc tế. Trong số diện tích này, 18,5 mẫu Anh hiện đang trong quá trình phát triển và 39,8 mẫu Anh không thể phát triển được. Như vậy, còn khoảng 108 mẫu Anh đất trống có thể phát triển trong khu vực Đường hành lang. Đất trống trải rộng khắp khu vực nghiên cứu, và hiện có một số lô đất lớn hơn có thể hỗ trợ triển khai dự án phát triển mới mặc dù có rất ít mật đường trống tại Pioneer Parkway. Hiện cũng có nhiều cơ hội trong các khu công nghiệp trong khu vực Đường hành lang.



Nguồn: Thành phố Arlington

PHÂN TÍCH HIỆN TRẠNG


Sử dụng Đất và Phân khu

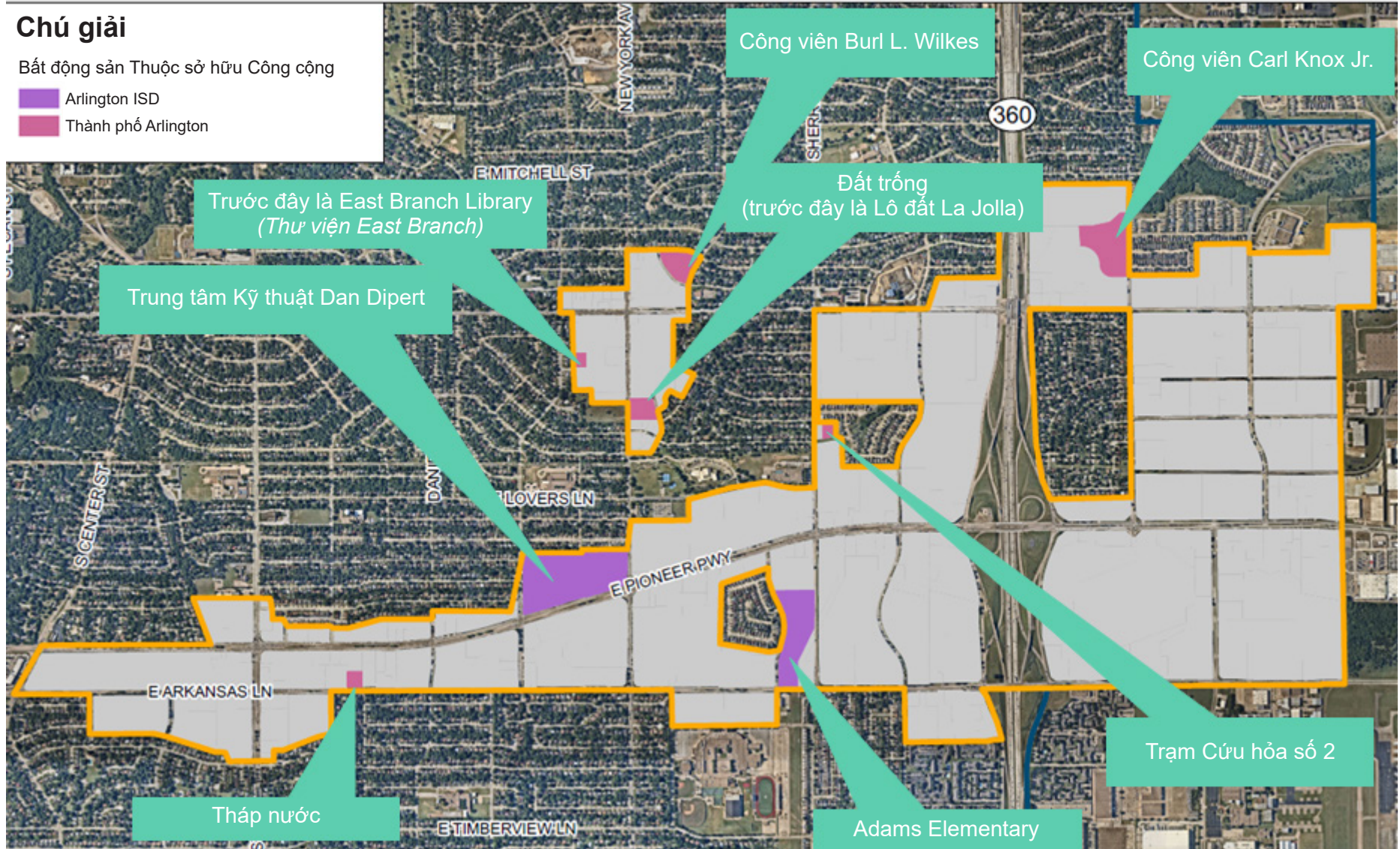
BẤT ĐỘNG SẢN THUỘC SỞ HỮU CÔNG CỘNG

Chú giải

Bất động sản Thuộc sở hữu Công cộng

 Arlington ISD

 Thành phố Arlington



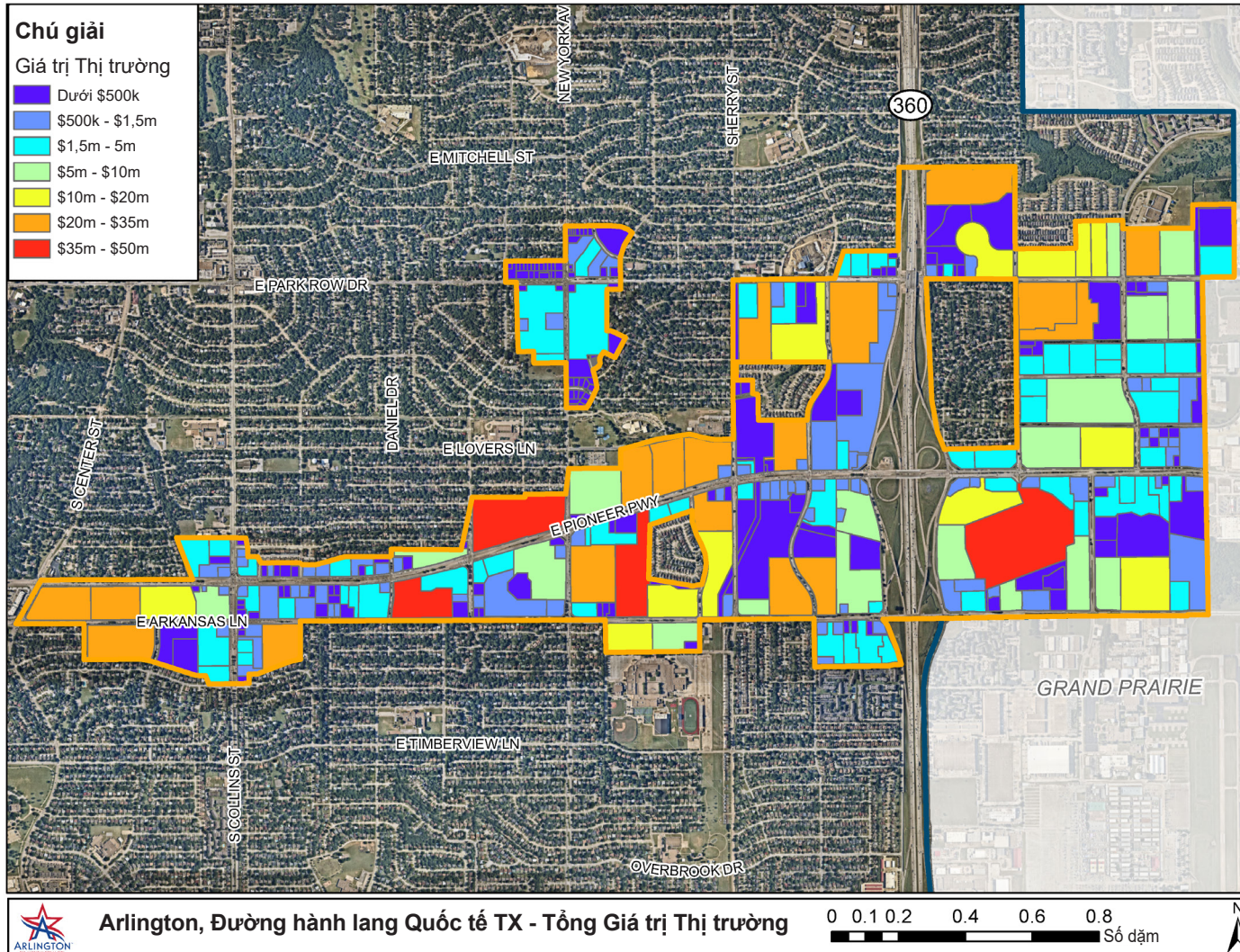
Nguồn: Tarrant Appraisal District

PHÂN TÍCH HIỆN TRẠNG

Sử dụng Đất và Phân khu

GIÁ TRỊ THỊ TRƯỜNG

Giá trị thị trường trung bình theo từng lô đất trong khu vực Đường hành lang Quốc tế là \$3 triệu và giá trị thị trường trung bình theo từng foot vuông là \$19,4

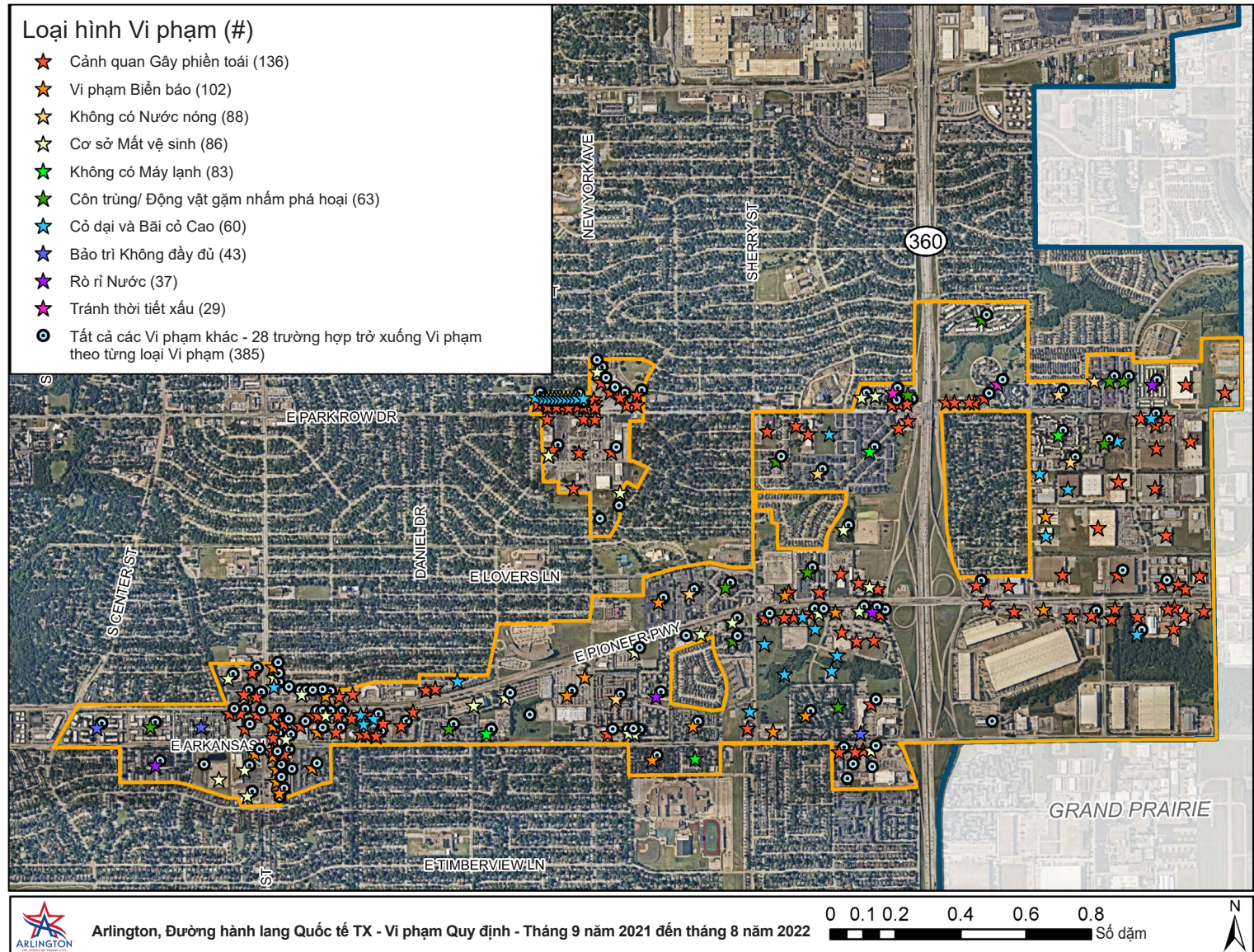


Nguồn: Tarrant Appraisal District

PHÂN TÍCH HIỆN TRẠNG

Sử dụng Đất và Phân khu VI PHẠM QUY ĐỊNH

Trong phạm vi khu vực nghiên cứu Đường hành lang Quốc tế, có 1.112 trường hợp vi phạm quy định từ ngày 1 tháng 9 năm 2021 đến ngày 31 tháng 8 năm 2022. Trường hợp vi phạm quy định phổ biến nhất trong khu vực Đường hành lang Quốc tế là Cảnh quan Gây phiền toái (136), tiếp đến là các trường hợp Vi phạm Biển báo (102), Không có Nước nóng (88) và Cơ sở Mất vệ sinh (86).



Nguồn: Thành phố Arlington

PHÂN TÍCH HIỆN TRẠNG

Hồ sơ Năng lực

TỔNG SỐ
DOANH NGHIỆP



1,105

TỔNG SỐ NGƯỜI
LAO ĐỘNG



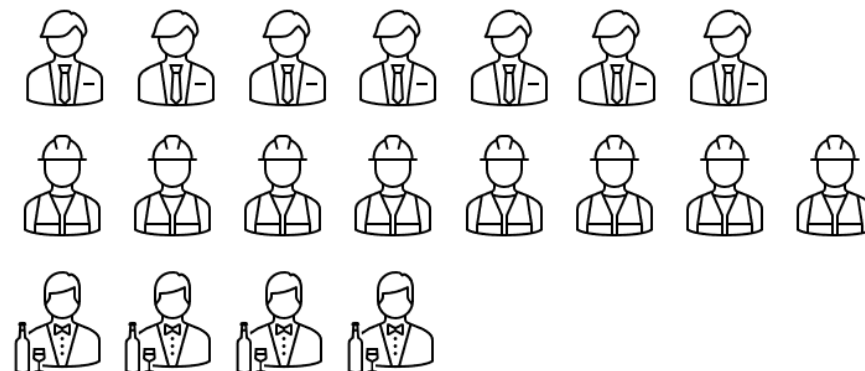
8,896

LOẠI VIỆC
LÀM



44.4%

Việc làm Lao động Phổ thông



35.9%

Nhân viên Văn phòng
Trong toàn thành phố: 60,0%

44.4%

Lao động Phổ thông
Trong toàn thành phố: 24,4%

19.7%

Dịch vụ
Trong toàn thành phố: 15,6%

Tỷ lệ thất nghiệp: 7,1%

Nguồn: Chuyên gia phân tích Cộng đồng

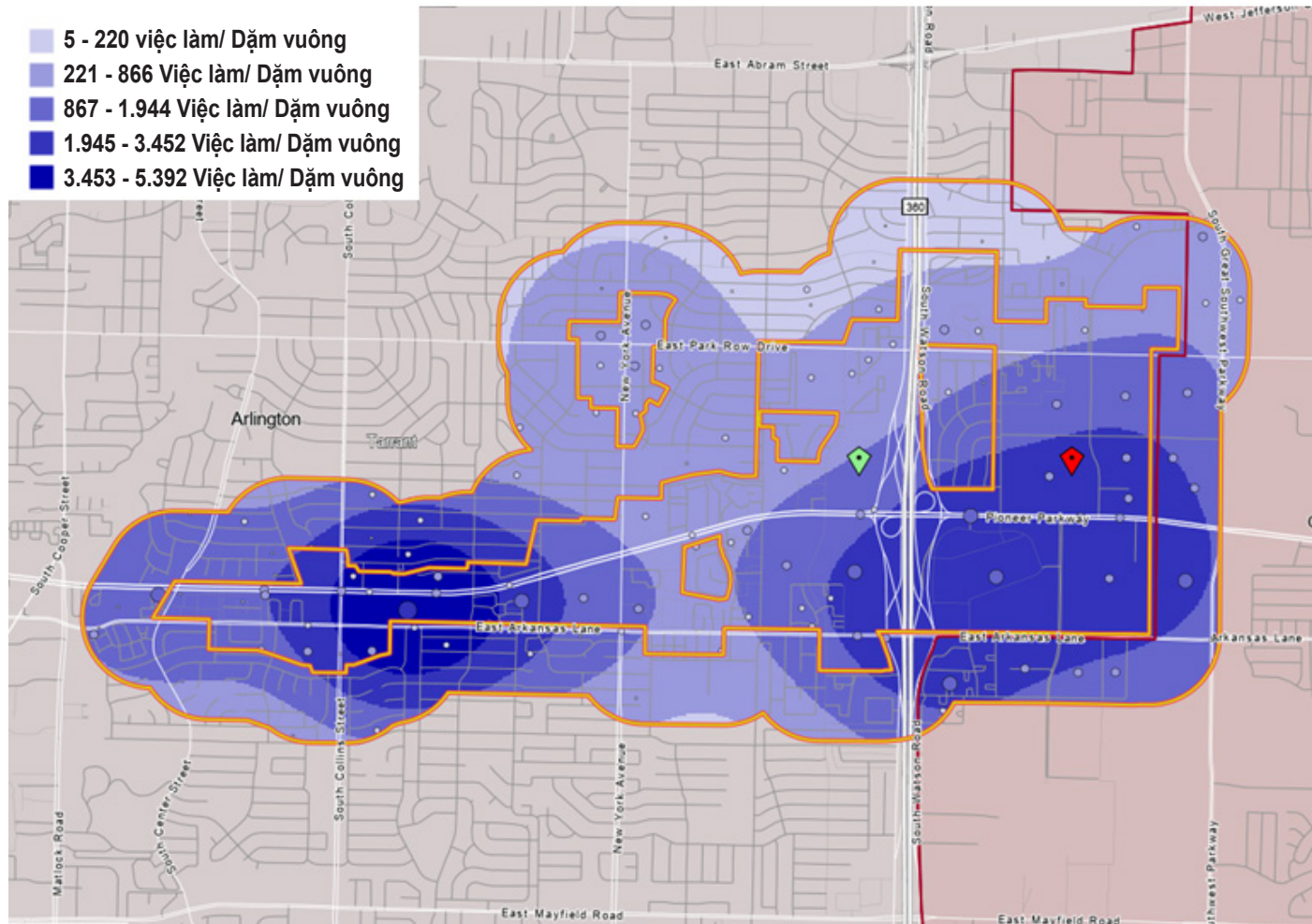
Trong toàn thành phố: 4,7%

PHÂN TÍCH HIỆN TRẠNG

Hồ sơ Năng lực

SỰ TẬP TRUNG VIỆC LÀM

Các việc làm trong khu vực đường hành lang tập trung dọc phía đông Pioneer Parkway của S. Collins Street, và phía đông nam xa nhất của khu vực nghiên cứu, được xác định là Khu Công nghiệp Great Southwest. Vị trí địa lý được minh họa trong bản đồ này là Ranh giới Đường hành lang Quốc tế, được giới hạn bởi vùng đệm có diện tích ¼ dặm.



Nguồn: Cục Điều tra dân số Hoa Kỳ

PHÂN TÍCH HIỆN TRẠNG

Hồ sơ Năng lực

XU HƯỚNG THỊ TRƯỜNG TRONG NƯỚC

5,9 % toàn bộ việc làm ở Arlington nằm trong khu vực Đường hành lang Quốc tế

Độ tuổi phổ biến nhất của công trình là 42 năm

24 công trình được xây dựng vào năm 1980, đây là số lượng công trình cao nhất được xây dựng trong một năm bất kỳ

72% công trình hiện hữu được xây dựng trong khoảng từ năm 1960-1989

Loại công việc phổ biến nhất tại khu vực Đường hành lang là Thương mại Bán lẻ

Phân nhóm phụ cao nhất là Dịch vụ Ăn uống (3,3%) và Phụ tùng Xe cơ giới và Đại lý (3,0%)

Loại công việc cao thứ hai trong khu vực Đường hành lang là Dịch vụ Ăn uống

PHÂN TÍCH HIỆN TRẠNG

Hồ sơ Năng lực

CÁC NGÀNH CÔNG NGHIỆP

NGÀNH CÔNG NGHIỆP	ĐƯỜNG HÀNH LANG QUỐC TẾ		ARLINGTON, TX	
	Số lượng	Tỷ lệ phần trăm	Số lượng	Tỷ lệ phần trăm
Thương mại Bán lẻ	211	19,1%	1.924	14,7%
Dịch vụ Nhà ở & Thực phẩm	123	11,1%	1.074	8,2%
Dịch vụ Chuyên môn, Khoa học và Kỹ thuật	70	6,3%	1.271	9,7%
Tài chính và Bảo hiểm	69	6,2%	761	5,8%
Y tế và Trợ giúp Xã hội	66	6,0%	1.192	9,1%
Bất động sản, Cho thuê và Đi thuê	64	5,8%	708	5,4%
Xây dựng	42	3,8%	709	5,4%
Sản Xuất	40	3,6%	389	3,0%
Thương mại Bán buôn	32	2,9%	343	2,6%
Các Dịch vụ khác (trừ Hành chính Công)	28	2,5%	1.644	12,6%
Giao thông vận tải và Kho bãi	26	2,4%	108	0,8%
Dịch vụ Giáo dục	25	2,3%	314	2,4%
Quản trị và Hỗ trợ, Quản lý và Xử lý Rác thải	24	2,2%	451	3,4%
Thông tin	22	2,0%	210	1,6%
Nghệ thuật, Vui chơi/Giải trí	20	1,8%	239	1,8%
Hành chính Công	3	0,3%	140	1,1%
Quản trị Doanh nghiệp và Công ty	3	0,3%	29	0,2%
Nông, Lâm, Thủy sản và Săn bắn	1	0,1%	14	0,1%
Khai khoáng	0	0,0%	12	0,1%
Tiện ích	0	0,0%	7	0,1%
Cơ sở Chưa được phân loại	134	12,1%	1.374	10,5%

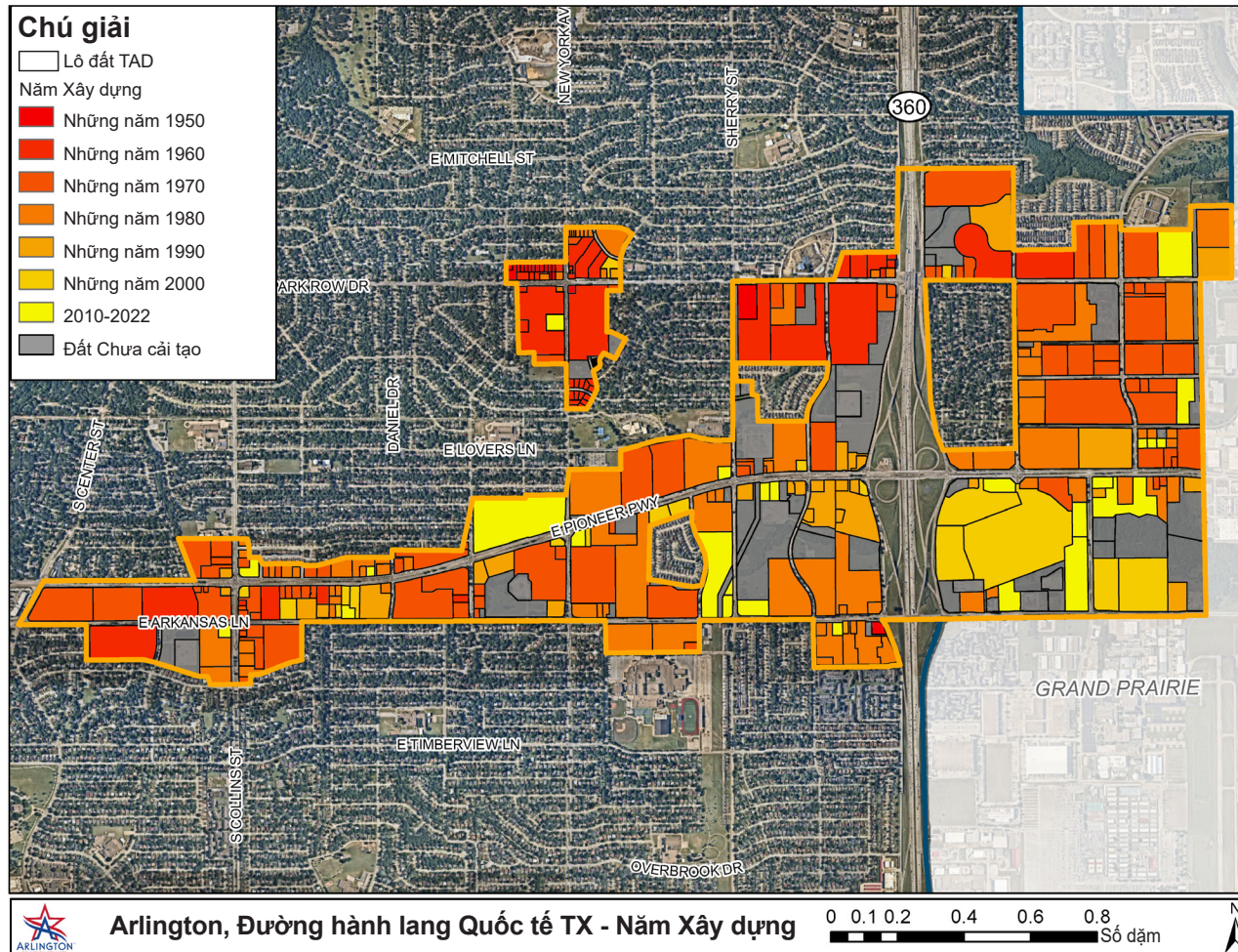
Nguồn: Chuyên gia phân tích Cộng đồng

PHÂN TÍCH HIỆN TRẠNG

Hồ sơ Năng lực

NĂM XÂY DỰNG CÔNG TRÌNH

Có 318 công trình trong khu vực nghiên cứu Đường hành lang Quốc tế. Độ tuổi trung bình của công trình trong khu vực Đường hành lang là 41 năm. 57% công trình được xây dựng trước năm 1981.



Nguồn: Tarrant Appraisal District

PHÂN TÍCH HIỆN TRẠNG

Di chuyển, Khả năng tiếp cận và Sự an toàn MẬT ĐỘ GIAO THÔNG HÀNG NGÀY

Mật độ Giao thông Hàng ngày tương đối lớn dọc Pioneer Parkway (303) bởi vì đây là đại lộ đông-tây chính chạy qua Thành phố. Mật độ giao thông dọc tuyến đường này đạt mức ADT cao nhất gần SH 360 (38.403), trong đó hầu hết giao thông đều chuyển hướng sang SH 360 về phía bắc và phía nam. Di chuyển Nam-Bắc qua Đường hành lang chủ yếu trên đường S. Collins và Đại lộ New York, trong đó Sherry Street là tuyến đường thứ cấp dành cho tài xế. Phía Đông SH 360, mật độ giao thông thấp hơn nhiều so với mật độ giao thông của phía tây SH 360.



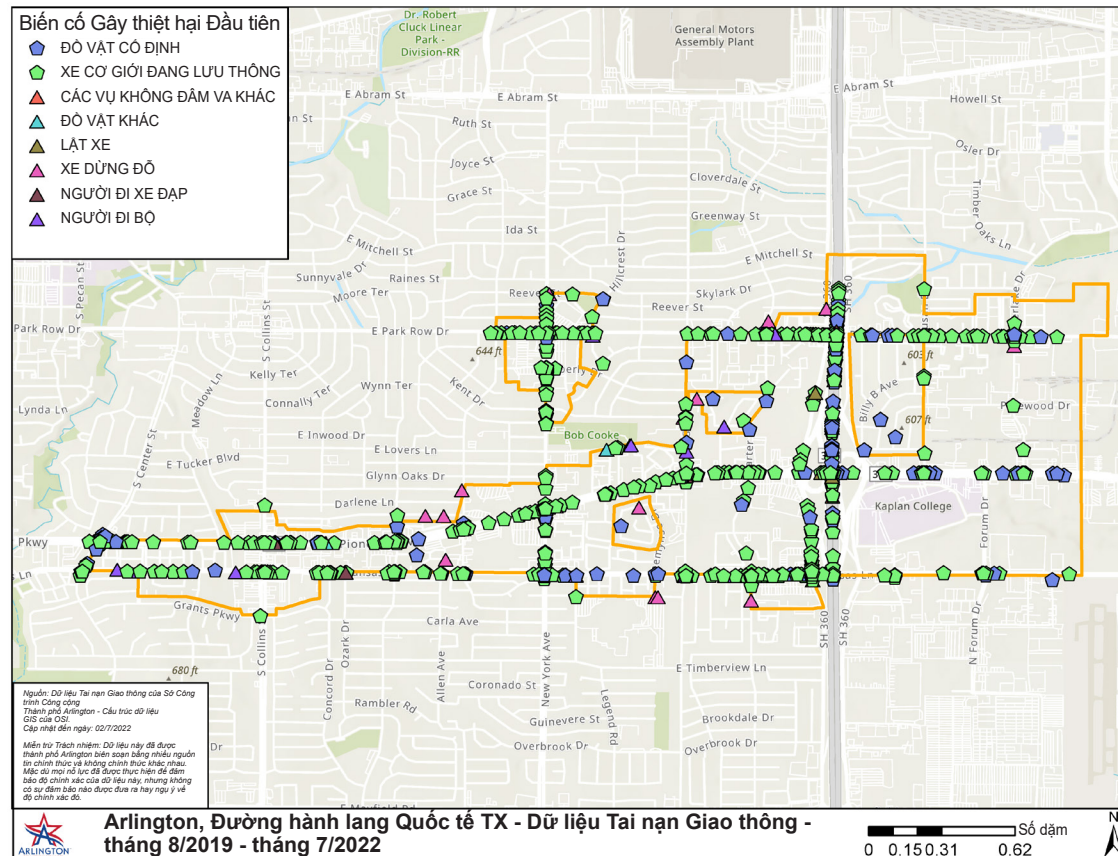
Nguồn: Thành phố Arlington

PHÂN TÍCH HIỆN TRẠNG

Di chuyển, Khả năng tiếp cận và Sự an toàn

DỮ LIỆU TAI NẠN GIAO THÔNG

Dữ liệu tai nạn giao thông đã phân tích được thu thập từ ngày 1 tháng 8 năm 2019 đến ngày 31 tháng 7 năm 2022. Loại hình tai nạn giao thông phổ biến nhất là Xe cơ giới đang Lưu thông (83,3%) tiếp đến là Đồ vật Cố định (11,3%). Tai nạn phổ biến xảy ra trên Pioneer Parkway (391 vụ), tiếp đến là SH 360 (326 vụ), E. Arkansas Lane (242), và E Park Row Drive (216 vụ). Trong số 1.515 vụ đâm va, 6 vụ liên quan đến người đi xe đạp còn 26 vụ liên quan đến người đi bộ. Một vụ tai nạn liên quan đến người đi bộ đã gây tử vong. Trong hầu hết trường hợp, các vụ tai nạn giao thông liên quan đến người đi bộ là do người đi bộ không nhường đường cho xe.



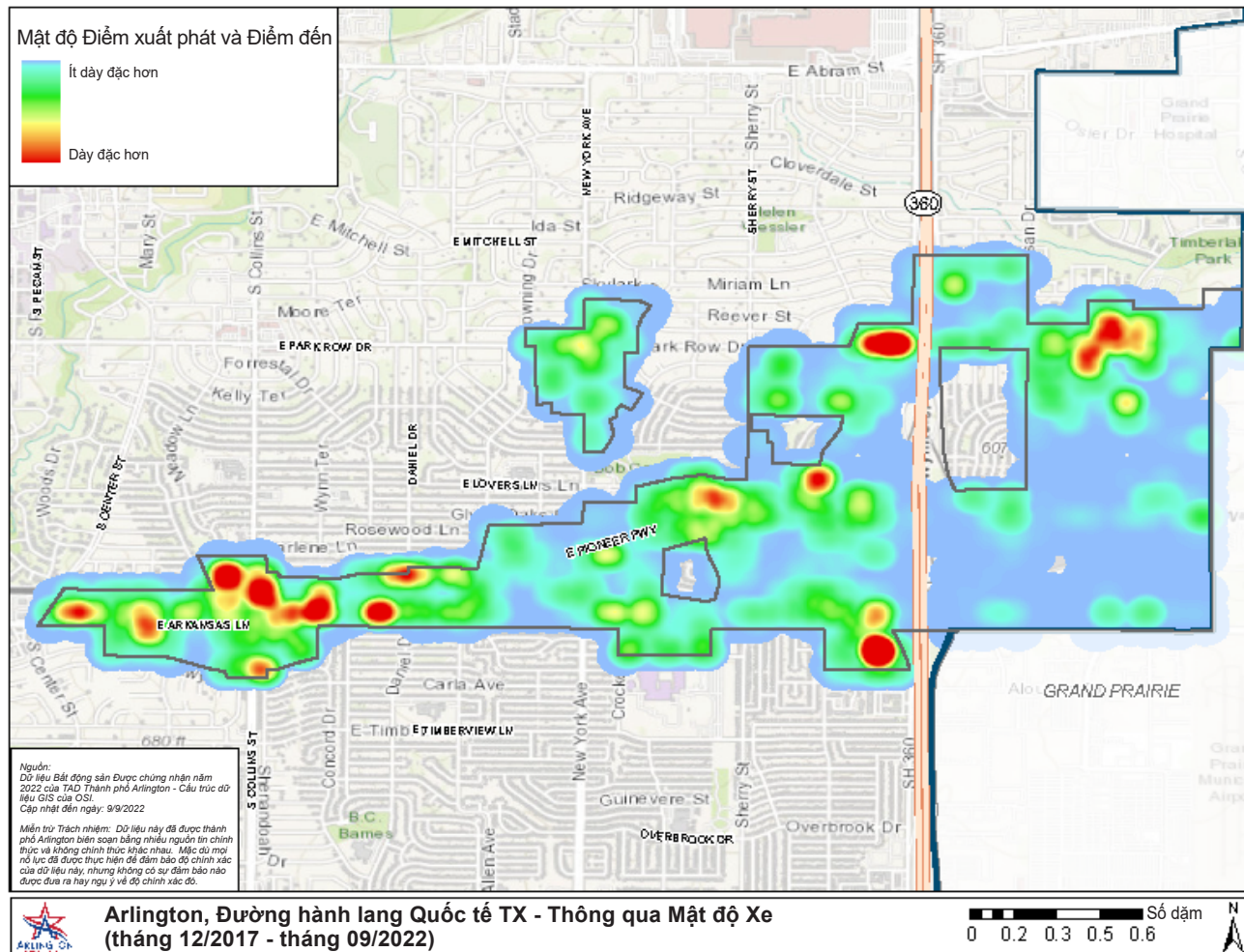
Nguồn: Thành phố Arlington

PHÂN TÍCH HIỆN TRẠNG

Di chuyển, Khả năng tiếp cận và Sự an toàn

DỊCH VỤ GIAO THÔNG VẬN TẢI

Các địa điểm đón trả khách chủ yếu tập trung xung quanh các cửa hàng mua sắm thực phẩm và nhà ở nhiều hộ gia đình. Các nhà bán lẻ lớn bao gồm Halal Market, 99¢ Store & Bingo hall, Fiesta Grocery và Kroger. Những khu vực này cũng là trung tâm việc làm cho người sinh sống tại hoặc gần Đường hành lang.



Nguồn: Thông qua



**SỰ THAM GIA CỦA
CỘNG ĐỒNG VÀ Ý KIẾN
ĐÓNG GÓP**

SỰ THAM GIA CỦA CỘNG ĐỒNG VÀ Ý KIẾN ĐÓNG GÓP

Mục tiêu và Phương pháp tiếp cận theo Sự tham gia của Cộng đồng

Điều quan trọng là phải thu hút nguồn cảm hứng, sự sáng tạo và động lực tập thể của cộng đồng Đường hành lang Quốc tế và cộng đồng Arlington lớn hơn để triển khai Tầm nhìn Đường hành lang Quốc tế. Thông qua quy trình phát triển tầm nhìn, nhóm dự án tìm kiếm ý kiến đóng góp của nhiều cư dân và các bên liên quan để đưa ra ý tưởng chung, xác định các ưu tiên của cộng đồng và đưa ra các đề xuất. Một phương pháp tiếp cận đa chiều để tiếp cận cộng đồng đã được thiết kế và triển khai thực hiện để:

- Thông báo cho cộng đồng biết về nỗ lực phát triển Tầm nhìn Đường hành lang Quốc tế và cơ hội tham gia;
- Thu hút sự tham gia của nhiều bên liên quan trong cộng đồng nhằm xác định tầm nhìn và xây dựng mục tiêu cho Đường hành lang Quốc tế;
- Phát triển và tìm hiểu các vấn đề, mối quan ngại và cơ hội của cộng đồng cần giải quyết trong Tầm nhìn Đường hành lang Quốc tế; và
- Đưa vào các ý kiến đóng góp của cộng đồng để định hình và ưu tiên thực hiện những đề xuất được đưa ra trong Tầm nhìn.

Hoạt động Tham gia

PHÒNG VẤN BAN CỐ VẤN VÀ CÁC BÊN LIÊN QUAN

Thành phố và các đối tác áp dụng nhiều phương pháp và công cụ khác nhau để tiếp cận nhiều đối tượng khác nhau và để giúp mọi người dễ dàng, thoải mái và hứng thú khi tham gia vào quy trình phát triển tầm nhìn. Ủy ban Cố vấn được thành lập để hướng dẫn triển khai quy trình xây dựng tầm nhìn và đảm nhiệm vai trò là ủy ban chuyên trách về các chủ đề và chiến lược mới nổi. Ủy ban Cố vấn Đường hành lang Quốc tế bao gồm cư dân, chủ đất, chủ doanh nghiệp và người đại diện từ nhiều tổ chức tín ngưỡng, tổ chức phi lợi nhuận và tổ chức chính quyền khác nhau.

Bao gồm 20 ủy viên, Ủy ban Cố vấn họp ba lần trong quy trình phát triển tầm nhìn kéo dài 6 tháng. Mỗi cuộc họp Ủy ban Cố vấn đều là cuộc họp công khai cho công chúng. Trong cuộc họp đầu tiên tổ chức vào tháng 10 năm 2022, Ủy ban Cố vấn đã tìm hiểu về Đường hành lang Quốc tế và quy trình phát triển tầm nhìn chung. Trong cuộc họp thứ hai tổ chức vào tháng 11 năm 2022, Ủy ban Cố vấn đã đánh giá kết quả của Hội thảo Phát triển Tầm nhìn Công khai đầu tiên và khảo sát lấy ý kiến trực tuyến lần thứ nhất, đồng thời đóng góp ý kiến về các chủ đề ưu tiên cho đề xuất. Trong cuộc họp Ủy ban Cố vấn lần thứ ba tổ chức vào tháng 1 năm 2023, nhóm này đã đánh giá kết



SỰ THAM GIA CỦA CỘNG ĐỒNG VÀ Ý KIẾN ĐÓNG GÓP

qua từ Cuộc họp Công khai thứ hai và cuộc khảo sát lấy ý kiến trực tuyến thứ hai, đồng thời đưa ra ý kiến phản hồi về dự thảo đề xuất được đề xuất. Ngoài Ủy ban Cố vấn, Nhà tư vấn còn tiến hành nhiều cuộc phỏng vấn các bên liên quan chủ chốt để thảo luận chủ đề một cách cụ thể hơn.

HỘI THẢO PHÁT TRIỂN TẦM NHÌN CÔNG KHAI VÀ CUỘC HỌP CÔNG KHAI

Để thu hút sự tham gia của công chúng và tham gia triển khai quy trình phát triển tầm nhìn, Thành phố đã tổ chức Hội thảo Phát triển Tầm nhìn Công khai vào tháng 10 năm 2022 tại East Library và Recreation Center (*Trung tâm Giải trí East*). Hơn 80 người tham dự đã thảo luận các cơ hội, điểm mạnh và thách thức đối với khu vực Đường hành lang Quốc tế và trình bày các chủ đề thảo luận của mình trước những người khác trong bối cảnh tương tác. Những chủ đề thảo luận này là cơ sở cho nhiều đề xuất được triển khai vào nửa cuối quy trình phát triển tầm nhìn. Vào tháng 12 năm 2022, Thành phố lại đăng cai tổ chức Cuộc họp Công khai tại East Library và Recreation Center để trình bày các khái niệm ban đầu về đề xuất và chủ đề phát triển tầm nhìn. Hơn 60 người tham dự đã chia sẻ quan điểm và mối quan tâm của mình tại Cuộc họp Công khai.

KHẢO SÁT LẤY Ý KIẾN TRỰC TUYẾN

Đối với những người mong muốn tham gia và cung cấp ý kiến phản hồi nhưng không thể tham dự cuộc họp công khai, nhóm dự án đã phát triển và tổ chức hai cuộc khảo sát lấy ý kiến trực tuyến. Những cuộc khảo sát này giúp nhóm và Ủy ban Cố vấn nắm bắt được cảm nhận của cư dân về dự án Đường hành lang Quốc tế và những ưu tiên áp dụng cho cư dân, chủ doanh nghiệp và du khách. Cuộc khảo sát lấy ý kiến đầu tiên có 133 người tham gia và cuộc khảo sát thứ hai có 46 người tham gia.

PHƯƠNG PHÁP TIẾP CẬN CỘNG ĐỒNG

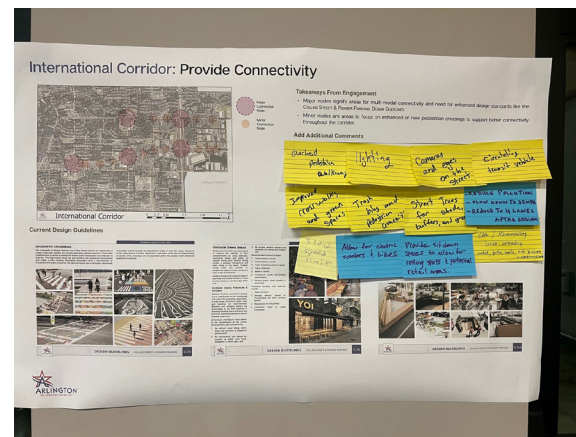
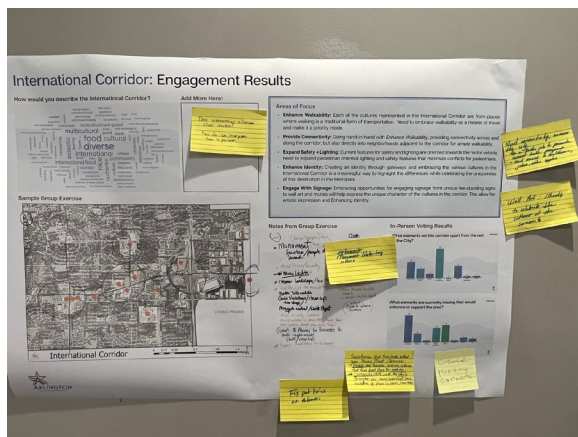
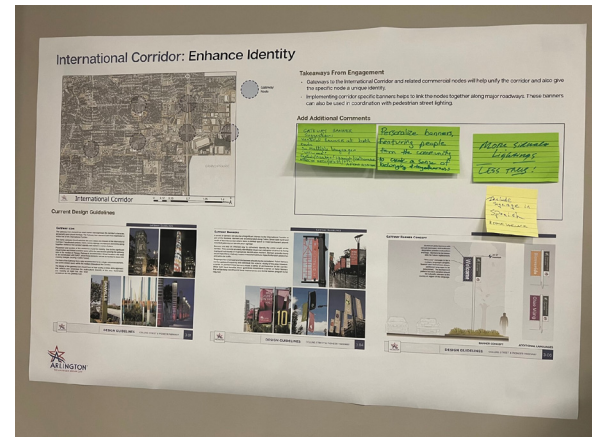
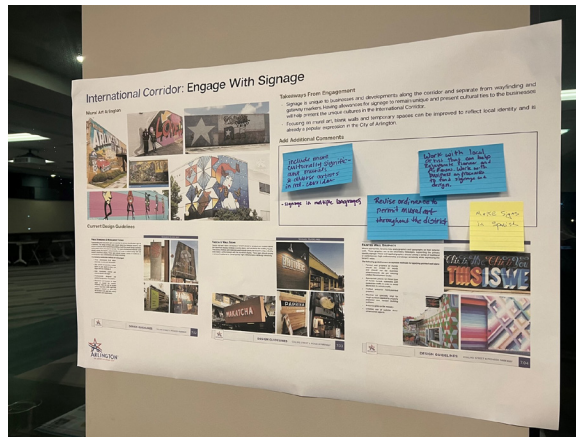
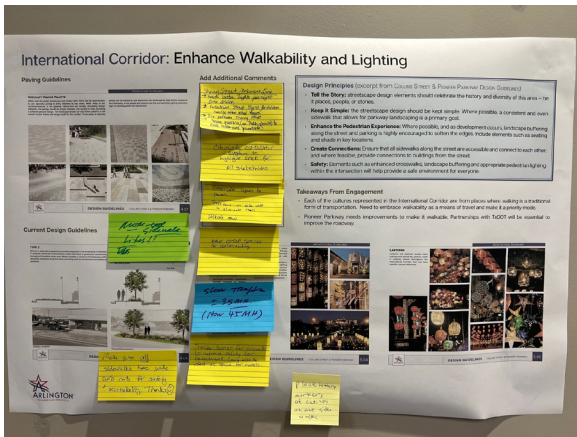
Thành phố đã triển khai các cuộc khảo sát và cuộc họp công khai thông qua các kênh và hoạt động tiếp cận bổ sung do Thành phố thiết lập. Văn phòng Sáng kiến Chiến lược xây dựng một trang web có thông tin về quy trình Phát triển Tầm nhìn Đường hành lang Quốc tế, bao gồm ngày họp, các bài thuyết trình, đường liên kết khảo sát lấy ý kiến và bản đồ. Thành phố cũng công khai thông tin về hội thảo và cuộc họp công khai bằng cách sử dụng các bản tin, bài báo, mạng xã hội và bưu thiếp được phân phát tới doanh nghiệp và khu chung cư trong khu vực và gửi qua email. Tất cả các tài liệu liên hệ và cuộc khảo sát lấy ý kiến đều được soạn thảo bằng ba ngôn ngữ - tiếng Anh, tiếng Tây Ban Nha và tiếng Việt.



SỰ THAM GIA CỦA CỘNG ĐỒNG VÀ Ý KIẾN ĐÓNG GÓP

PHÁT HIỆN CHÍNH

Các cuộc họp công khai và khảo sát lấy ý kiến giúp thông báo công việc của Ủy ban Cố vấn về việc xác định các ưu tiên về tầm nhìn. Ý kiến góp ý cho thấy cộng đồng quan tâm đến một Đường hành lang Quốc tế đa dạng, có thể đi bộ và sôi động. Các cơ hội cải thiện khả năng đi bộ và hệ thống ánh sáng, nâng cao tính thẩm mỹ và bản sắc, đồng thời xây dựng năng lực cộng đồng được xác định là các ưu tiên hàng đầu. Các đề xuất để đạt được mục tiêu này trong từng nhóm sẽ được trình bày ở chương sau. Bản tóm tắt ý kiến khảo sát đầy đủ sẽ được trình bày trong Phụ lục B và C.





TẦM NHÌN VÀ CÁC ĐỀ XUẤT

TẦM NHÌN VÀ CÁC ĐỀ XUẤT

TẦM NHÌN

"Đường hành lang Quốc tế của Thành phố Arlington là một khu vực đa dạng, có thể đi bộ và sôi động, nơi cư dân và du khách hội ngộ trên tinh thần tôn trọng lẫn nhau và thường thức về những trải nghiệm văn hóa độc đáo của nhau.

Đường hành lang Quốc tế là điểm đến náo nhiệt, hấp dẫn và an toàn luôn bảo tồn và tôn vinh di sản đa văn hóa. Bổ sung cho các điểm đến khác tại Thành phố Trong mơ (Dream City) của Hoa Kỳ như Entertainment District và Downtown, Đường hành lang Quốc tế đem lại cơ hội kinh tế và chất lượng cuộc sống cao cho nhiều doanh nghiệp và cư dân."

CÁC NGUYÊN TẮC CHỈ ĐẠO



Cải thiện Khả năng đi bộ và Hệ thống chiếu sáng



Xây dựng Năng lực Cộng đồng



Nâng cao Tính thẩm mỹ và Bản sắc

CẢI THIỆN KHẢ NĂNG ĐI BỘ VÀ HỆ THỐNG CHIẾU SÁNG

Nguyên tắc Chỉ đạo	Đề xuất	Bên/Đối tác Chỉ đạo	Nguồn Kinh phí Dự kiến	Khung thời gian Hoàn thành
Cải thiện Khả năng đi bộ và Hệ thống chiếu sáng	<p>Tìm hiểu tính khả thi của việc lắp đặt hệ thống đèn chiếu sáng quy mô lớn dành cho người đi bộ dọc những đoạn đường này của Pioneer Parkway, theo thứ tự ưu tiên:</p> <ol style="list-style-type: none"> 1. Sherry Street đến SH 60 2. New York Avenue đến Sherry Street 3. Daniel Drive đến New York Avenue 	Sở Công trình Công cộng Thành phố Arlington, TxDOT, NCTCOG	TIRZ, NCTCOG/ Khoản trợ cấp	3-5 năm
Cải thiện Khả năng đi bộ và Hệ thống chiếu sáng	<p>Phối hợp triển khai các đề xuất thiết kế cảnh quan đường phố khu vực công như đã nêu trong Hướng dẫn Thiết kế của Collins và Pioneer năm 2018. Cảnh quan cải thiện sẽ không chỉ giúp nâng cao tính thẩm mỹ trong khu vực, mà còn đảm bảo an toàn thông qua biện pháp điều tiết giao thông. Cần chú trọng đến những đoạn đường này của Pioneer Parkway, theo thứ tự ưu tiên:</p> <ol style="list-style-type: none"> 1. Sherry Street đến SH 60 2. New York Avenue đến Sherry Street 3. Daniel Drive đến New York Avenue 	Sở Công trình Công cộng Thành phố Arlington, TxDOT, NCTCOG	TIRZ, NCTCOG/ Khoản trợ cấp	3-5 năm
Cải thiện Khả năng đi bộ và Hệ thống chiếu sáng	<p>Tìm hiểu các giải pháp cải thiện khả năng kết nối xuyên suốt Đường hành lang Quốc tế. Cần chú trọng đảm bảo các dự án tái phát triển kết nối với các khu phố xung quanh và các lô đất liền kề. Cụ thể, cần ưu tiên triển khai vỉa hè dọc Pioneer Parkway giữa Center Street và Collins Street.</p>	Sở Công trình Công cộng, Sở Quy hoạch và Phát triển Thành phố Arlington, TxDOT, NCTCOG	TIRZ, NCTCOG/ Khoản trợ cấp	5-10 năm
Cải thiện Khả năng đi bộ và Hệ thống chiếu sáng	<p>Nghiên cứu các nút giao cắt đường để cải thiện thời gian phát tín hiệu giao thông và triển khai các tín hiệu nâng cao dành cho người đi bộ nhằm đảm bảo an toàn cao cho người đi bộ trên khắp Đường hành lang Quốc tế. Sau khi xác định các điểm cụ thể cần cải thiện, phối hợp triển khai ngay khi có kinh phí.</p>	Sở Công trình Công cộng Thành phố Arlington, TxDOT, NCTCOG	Quỹ trái phiếu, TIRZ, NCTCOG/ Trợ cấp	3-5 năm

NÂNG CAO TÍNH THẨM MỸ VÀ BẢN SẮC

Nguyên tắc Chỉ đạo	Đề xuất	Bên/Đối tác Chỉ đạo	Nguồn Kinh phí Dự kiến	Khung thời gian Hoàn thành
Nâng cao Tính thẩm mỹ và Bản sắc	Khuyến khích bố trí các tác phẩm nghệ thuật công cộng tại các địa điểm quan trọng trên khắp Đường hành lang Quốc tế, trong cả lĩnh vực công và tư (như vẽ bức tranh tường trên tháp nước ở Arkansas Lane và Daniel Drive hoặc các công trình lắp đặt quy mô vừa và lớn trên khu đất công hoặc tư nếu khả thi). Tổ chức tư và/hoặc phi lợi nhuận cần đảm nhiệm vai trò chủ trì trong quá trình điều phối hoạt động triển khai tác phẩm nghệ thuật, trong khi vẫn phối hợp chặt chẽ với các đối tác thành phần công và các bên liên quan trong khu vực.	Các tổ chức nghệ thuật tư nhân và/hoặc phi lợi nhuận, Thành phố Arlington, Quận Tarrant	Trợ cấp, gây quỹ tư nhân	1-2 năm
Nâng cao Tính thẩm mỹ và Bản sắc	Nâng cao tiêu chuẩn biển hiệu khu vực tư nhân trên khắp Đường hành lang Quốc tế bằng cách hệ thống hóa các nguyên tắc được nêu trong Hướng dẫn Thiết kế của Collins và Pioneer năm 2018 trong Bộ luật Phát triển Thống nhất. Xem xét trợ cấp cho các loại biển hiệu như tranh tường hoặc các biển hiệu nghệ thuật/tùy chỉnh khác. Hiện tại, chú trọng tuân thủ yêu cầu về biển hiệu trong suốt chương trình Thanh tra Thương mại Kết hợp của Sở Tuân thủ Bộ luật.	Các sở Quy hoạch và Phát triển và Sở Tuân thủ Bộ luật Thành phố Arlington	Không áp dụng	1-2 năm
Nâng cao Tính thẩm mỹ và Bản sắc	Phối hợp làm việc để hệ thống hóa các tiêu chuẩn thiết kế cảnh quan mặt tiền tòa nhà khu vực tư nhân khác như đã nêu trong Hướng dẫn Thiết kế của Collins và Pioneer Parkway năm 2018 trong Bộ luật Phát triển Thống nhất để đảm bảo áp dụng nhất quán các tiêu chuẩn và đạt tính thẩm mỹ cao trong suốt dự án Đường hành lang Quốc tế.	Sở Quy hoạch và Phát triển Thành phố Arlington	Không áp dụng	1-2 năm
Nâng cao Tính thẩm mỹ và Bản sắc	Lắp dựng biển ngữ theo tiêu chuẩn ánh sáng ở dải phân cách của Pioneer Parkway giữa Center Street và Collins Street theo thiết kế biển ngữ Đường hành lang Quốc tế được nêu trong Hướng dẫn Thiết kế của Collins và Pioneer năm 2018	Văn phòng Hội nghị và Du khách Arlington, Sở Công trình Công cộng Thành phố Arlington và Văn phòng Sáng kiến Chiến lược, TxDOT	Kinh phí chung	4-6 tháng
Nâng cao Tính thẩm mỹ và Bản sắc	Phối hợp với TxDOT để lắp dựng biểu tượng cửa ngõ quy mô lớn gần các nút giao cắt đường Center Street và Pioneer Parkway, Đại lộ New York và Pioneer Parkway, SH 360 và Pioneer Parkway để giúp xác định và xây dựng thương hiệu Đường hành lang Quốc tế như một điểm đến đặc biệt.	Sở Công trình Công cộng Thành phố Arlington và Văn phòng Sáng kiến Chiến lược, TxDOT	Kinh phí chung	3-5 năm

XÂY DỰNG NĂNG LỰC CỘNG ĐỒNG

Nguyên tắc Chỉ đạo	Đề xuất	Bên/Đối tác Chỉ đạo	Nguồn Kinh phí Dự kiến	Khung thời gian Hoàn thành
Xây dựng Năng lực Cộng đồng	Tìm hiểu quy trình thành lập và gọi vốn đầu tư của một hiệp hội quản lý thương mại phi lợi nhuận trong khu vực, tương tự như Downtown Arlington Management Corporation, để điều phối việc bảo trì tòa nhà, quản lý sự kiện và các hoạt động tiếp thị cho dự án Đường hành lang Quốc tế.	Thành phố Arlington, Quận Tarrant, các bên liên quan doanh nghiệp và cộng đồng trong khu vực	Kinh phí chung	1-2 năm
Xây dựng Năng lực Cộng đồng	Hướng mục tiêu triển khai các hoạt động của Nhóm Cải tạo Khu phố và Chương trình Thu hút Sự tham gia của Khu phố tại các khu phố xung quanh Đường hành lang Quốc tế để xây dựng năng lực và thu hút sự tham gia của cộng đồng.	Văn phòng Sáng kiến Chiến lược và Sở Tuân thủ Bộ luật của Thành phố Arlington	Không áp dụng	1-2 năm
Xây dựng Năng lực Cộng đồng	Phối hợp với các chủ doanh nghiệp, tổ chức cộng đồng, tổ chức tín ngưỡng và tổ chức phi lợi nhuận trong khu vực để nhấn mạnh và tôn vinh sự đa dạng trong dự án Đường hành lang Quốc tế. Xây dựng chương trình tổ chức các sự kiện văn hóa, lễ hội và các hoạt động khác để thu hút du khách đến Đường hành lang Quốc tế. Nếu được thành lập, đây sẽ là trách nhiệm chính của công ty quản lý trong khu vực.	Các chủ doanh nghiệp, tổ chức phi lợi nhuận trong khu vực (như công ty quản lý), Thành phố Arlington, Quận Tarrant	Không áp dụng	3-5 năm
Xây dựng Năng lực Cộng đồng	Tôn vinh các doanh nghiệp nhỏ và MWBE (Doanh nghiệp do Phụ nữ và Cộng đồng Thiểu số Làm chủ) trong Đường hành lang Quốc tế, cung cấp sự hỗ trợ có mục tiêu để giúp các doanh nghiệp này có cơ hội đấu thầu với Thành phố và Quận, đồng thời khuyến khích kết nối với các Phòng Thương mại trong khu vực để xây dựng năng lực trong cộng đồng doanh nghiệp.	Văn phòng Đa dạng Kinh doanh Thành phố Arlington, Phòng Thương mại Arlington, Phòng Thương mại Người da đen Arlington, Hội đồng Doanh nghiệp Arlington Latino, Phòng Thương mại Liên Á Hoa Kỳ	Không áp dụng	1-2 năm

